

# *Matapédiennes: Femmes en action!*

Recueil d'élues de la Matapédia



Centre de femmes de la Vallée de la Matapédia  
17, rue Brochu, Amqui, Qc G5J 2Z6  
418-629-3496  
centrefemmesvallee@globetrotter.net



# ***Matapédiennes : Femmes en action !***

## Table des matières

---

1. Remerciements	3
2. Introduction au monde municipal	4
3. État de la situation des femmes en politique municipale matapédiennne	6
4. Historique du dossier « Femmes et pouvoir municipal » au Centre de femmes	8
5. La Matapédia : 18 municipalités à connaître	10
6. Matapédiennes : 10 élues à découvrir	28
7. Et vous, êtes-vous prête?	47
8. Petit lexique des trucs et conseils de nos élues...	49
9. Références utiles...	50

## Remerciements

---

Un merci tout spécial aux femmes qui ont pris le temps de me rencontrer pour l'élaboration de ce document. Sans leur témoignage et leur générosité ce travail n'aurait pu voir le jour.

Merci aux secrétaires municipales qui ont pris le temps de vérifier, modifier, bonifier les informations concernant leur municipalité. Je sais que leur tâche de travail est déjà bien garnie et que leur temps leur est précieux.

Un merci spécial à Louise Beaupré qui m'a permis de changer de rôle et de témoigner sur ma façon de vivre la politique municipale par son texte qui découle de notre entretien.

Merci à Johanne Dechamplain pour la laborieuse correction de ce document. La qualité de ce dernier ne serait pas la même sans sa patience et son talent.

Merci au Secrétariat à la condition féminine du Québec et à la Caisse populaire Desjardins Vallée de La Matapédia pour leur précieuse aide financière qui confirme leur conviction qu'il est important de travailler à l'implication citoyenne des femmes dans nos communautés.

Je termine en remerciant toutes les femmes qui sont élues comme conseillère ou mairesse et qui ne figurent pas dans ce recueil. Il a été impossible de toutes les rencontrer dû à l'espace restreint de ce recueil. Merci de votre implication dans votre communauté. Sans votre vision du monde, la vie municipale serait très certainement différente.

Nancy Bérubé

## Introduction au monde municipal

---

Les femmes, par le droit de vote, ont eu leur place en politique dès 1791. Extraordinaire, n'est-ce pas? Il ne s'agissait cependant que d'un oubli constitutionnel. Certaines femmes peuvent voter parce que selon l'Acte constitutionnel de 1791, elles ont la qualité d'électeur en étant propriétaires ou locataires.

L'histoire a vite fait de ramener les femmes à leur charge domestique «pour l'intérêt public», comme le dit si bien Louis-Joseph Papineau. En 1849 on corrige cette «irrégularité historique» en retirant tout droit de vote aux femmes. De plus, l'exclusion des femmes est confirmée par l'adoption d'un nouveau code civil en 1866 qui consacre, entre autres, l'incapacité juridique des femmes mariées. Les mœurs de l'époque ne permettent pas aux femmes les libertés démocratiques auxquelles elles aspirent.

Au début du 20<sup>ème</sup> siècle, les québécoises commencent à s'organiser pour abolir la discrimination électorale dont elles sont la cible. En 1918, les canadiennes obtiennent le droit de vote au fédéral. À cette époque, les québécoises sont les toutes dernières femmes habitant le territoire canadien à être exclues de la vie politique.

Comme cité sur le site Internet du directeur général des élections du Québec :

*La lutte des femmes pour le suffrage universel donne lieu à des débats houleux. Les propos suivants traduisent bien les obstacles et les préjugés auxquels sont confrontées les suffragettes :*

*« L'entrée des femmes dans la politique, même par le seul suffrage, serait pour notre province un malheur. Rien ne le justifie, ni le droit naturel, ni l'intérêt social;*

*les autorités romaines approuvent nos vues qui sont celles de tout notre épiscopat. » (Propos du cardinal Bégin (source : Cap-aux-Diamants, n° 21, printemps 1990, p. 23).*

*« On invoque l'argument de similitude avec les autres provinces, comme si pour certains le progrès consiste à singer ce que font les autres. Québec a ses traditions, ses coutumes et elles sont sa force et sa grandeur. Advenant l'adoption de ce bill, la femme ressemblerait à un astre sorti de son orbite. » (L.-A. Giroux, conseiller législatif (Wellington), extrait des débats du 25 avril 1940 à l'Assemblée législative.)*

*« ...les Canadiennes françaises risquent de devenir des « femmes publiques », « de véritables femmes-hommes, des hybrides qui détruiraient la femme-mère et la femme-femme ». (Henri Bourassa, fondateur du quotidien Le Devoir, (source : Cap-aux-Diamants, n° 21, printemps 1990, p. 20).*

Après de nombreux pèlerinages à Québec et quatorze projets de loi, elles se voient enfin rétablir leur droit de vote le 25 avril 1940. La loi 18 met fin à la discrimination électorale faite aux femmes et leur permet également de se faire élire<sup>1</sup>.

Il faut attendre jusqu'en 1954 pour voir la première québécoise, Madame Elsie M. Gibbons devenir la première mairesse élue par la population de Portage-du-Fort<sup>2</sup>.

## État de la situation des femmes en politique municipale matapédiennne

---

Nous allons remonter jusqu'en 1999 pour suivre l'évolution du nombre de femmes en politique municipale dans La Matapédia. Voici ce que nous apprend le ministère des Affaires municipales sur son site Internet <sup>3</sup>:

Année	Nombre conseillères	%	Nombre mairesses	%	% de présence féminine
1999	37 sur 108	34,3	1 sur 17	5,6	30,4
2001	38 sur 105	36,2	2 sur 18	11,1	32,5
2003	37 sur 105	35,2	2 sur 18	11,1	31,7
2005	33 sur 108	30,5	5 sur 18	27,8	30,2

Nous pouvons constater une diminution du nombre de conseillères depuis 1999. Le nombre de mairesses a fait un bond passant de deux à cinq à l'élection de 2005, cependant, le nombre total d'élues ne dépasse pas 30%.

En 2005, 52 femmes ont déposé leur candidature au poste de conseillère. Près du 2/3, soit 63% ont été élues ou réélues! Ce qui veut dire que les femmes, lorsqu'elles se présentent, se font élire. Malgré tout, force est de constater que les femmes ne se présentent pas automatiquement parce qu'il y a des élections municipales!...

Parfois, les élues doivent quitter leur poste en cours de mandat. Depuis 2005, trois conseillères ont dû quitter parce qu'elles (ou leur conjoint) ont trouvé un emploi à l'extérieur de la région. Certaines sont parties parce qu'elles trouvaient difficilement leur place au sein du conseil ou parce que leur vision était trop différente de celle de leurs collègues.

Certaines municipalités ne trouvent simplement pas de femmes intéressées à tenter l'expérience. Présentement, il y a deux municipalités qui ne comptent aucune femme sur leur conseil.

Voici un tableau qui présente le nombre de femmes élues dans chacune des municipalités à l'élection de 2005 et la dernière mise à jour de mai 2007 :

Municipalité		Conseillères	Mairesse	total
Albertville	2005	1	0	1
	2007			
Amqui	2005	1	0	1
	2007			
Causapscal	2005	2	0	2
	2007			
Lac-au-Saumon	2005	1	0	1
	2007			
St-Alexandre-des-Lacs	2005	0	0	0
	2007			
St-Cléophas	2005	1	1	2
	2007			
St-Damase	2005	3	0	3
	2007			
Ste-Florence	2005	4	1	5
	2007			
Ste-Marguerite	2005	2	1	3
	2007			
St-Léon-le-Grand	2005	3	0	3
	2007			
St-Noël	2005	1	0	1
	2007			
St-Tharcisius	2005	3	1	4
	2007			
St-Vianney	2005	3	0	3
	2007			
Sayabec	2005	2	1	3
	2007			
Lac-Humqui	2005	1	0	1
	2007			
Ste-Irène	2005	2	0	2
	2007			
St-Moïse	2005	1	0	1
	2007			
Val-Brillant	2005	2	0	2
	2007			

## Historique du dossier «Femmes et pouvoir municipal» au Centre de Femmes

---

2000-2001

- ✓ Premier projet concernant l'implication des femmes aux instances décisionnelles dans la MRC de la Matapédia. À cette occasion une tournée des paroisses est organisée par l'agente de projet dans le but d'intéresser les femmes à investir les organismes de développement local et régional.

2001-2002

- ✓ Mise sur la glace temporaire d'actions directes concernant l'implication citoyenne par manque de financement.

2002-2003

- ✓ Formation d'un comité d'actions collectives (faire passer les femmes du rôle de participantes à militantes actives). Dossiers : ZLÉA (Zone de Libre-Échange des Amériques), réingénierie de l'état, condition féminine, etc.

2003-2004

- ✓ Participation à la Journée Décision-Elles organisée par la Table de concertation des groupes de femmes du Bas-St-Laurent. Objectif : Établissement de priorités et identification de stratégies en vue d'un développement régional qui nous ressemble. Constat : La Matapédia manque d'outils et de financement pour faciliter l'accès des femmes aux différentes sphères décisionnelles qui agissent en développement local et régional.

## 2004-2005

- ✓ Malgré le fait que plusieurs demandes de financement aient été refusées, l'équipe du Centre inscrit le dossier « Femmes et pouvoir municipal » dans son plan d'action. On procède à un sondage téléphonique et on répond aux besoins de formation avec des ateliers : « Comment être stratégique dans mon intervention? » et « La prise de parole en assemblée ».
- ✓ Participation au Colloque régional « Femmes et pouvoir municipal » (10 matapédiennes).

## 2005

- ✓ Octroi d'une aide financière de Condition féminine Canada pour le projet «Élections municipales 2005, soyons présentes!»
- ✓ Association avec la Table jeunes de La Matapédia au comité «relève municipale» et tenue d'une série de quatre ateliers de formation sur le monde municipal. Octroi d'une aide financière trisannuelle.

## 2006

- ✓ Mise sur pied d'un comité consultatif en condition féminine auprès de la MRC. En avril la MRC adopte une résolution pour reconnaître officiellement le comité «*Femmes et MRC de La Matapédia*».

## 2007

- ✓ Plusieurs ateliers sur la prise de parole, l'intervention stratégique et la communication ont lieu dans différentes municipalités. Participation de cinq matapédiennes au colloque «Femmes engagées, valeurs partagées» du Réseau de solidarité municipale du Bas-St-Laurent.

## La Matapédia : 18 municipalités à connaître

Cette partie du volume vous présente sommairement les municipalités de la Matapédia, ainsi que la composition du Conseil municipal en août 2007.

### **Saint-Damase**

Population 446

Gentilé s. o.

50% de la municipalité est sous couvert forestier. Nous identifions 3 industries forestières et de nombreuses érablières. L'agriculture y est également florissante. Que ce soit l'industrie laitière, l'élevage du porc ou de bœuf de boucherie, les organisations sont solides. La présence des Chic-Chocs est importante pour le tourisme. La "Base de Plein air" ainsi que le "Ranch des Collines Chic-Chocs" sont des attraits touristiques très importants.

<b>À la mairie :</b> Bertrand Lavoie  <b>Direction générale :</b> Colette D'Astous	<b>Au conseil :</b> <b>Marjolaine Dubé- D'Astous</b> Herman Gendron Viateur Robichaud <b>Chantal Gendron</b> <b>France Gagné</b> Roger Paquet
--	---

*18, avenue du Centenaire Saint-Damase G0J 2J0  
Téléphone : (418) 776-2103 Télécopieur : (418) 776-2183  
Courriel : municipalitestdamase@globetrotter.net  
Site Internet s. o.*

Gentilé : Saint-Noëlois, oise\*

Deux entreprises principales procurent du travail aux gens de Saint-Noël : La Meunerie Bernard Landry et Normand Turcotte et Frères, commerçant de bois et de matériaux de construction.

On retrouve également plusieurs agriculteurs dans ce secteur. La moyenne d'âge de la population de Saint-Noël est très élevée.

<p><b>À la mairie :</b></p> <p>Gilbert Sénéchal</p> <p><b>Direction générale :</b></p> <p>Manon Caron</p>	<p><b>Au conseil :</b></p> <p>Steeve Parent Marcel D'Astous <b>Francine Gagné</b> Gilbert Marquis Jean-Marc Turcotte Jean-Louis Roussel</p>
---	---

*Coordonnées :*  
51, rue de l'Église, C. P. 99 Saint-Noël G0J 3A0  
Téléphone : (418) 776-2936 Télécopieur : (418) 776-5521  
Courriel : [muni.stnoel@globetrotter.net](mailto:muni.stnoel@globetrotter.net)  
Site Internet : s. o.

Gentilé Moïisien, ienne\*

Un des plus anciens villages de la Vallée, Saint-Moïse est fondé en 1873. L'abbé Moïse Duguay, archiprêtre du diocèse de Rimouski et curé de Sainte-Flavie, est à l'origine de cette appellation.

Située sur un promontoire, l'imposante église de style Renaissance domine le village. Pendant la saison estivale, elle est appréciée des visiteurs.

La forêt et l'agriculture sont les principaux moteurs de l'économie locale.

<p><b>À la mairie :</b> Paul Lepage</p> <p><b>Direction générale :</b> Monique Bouchard</p>	<p><b>Au conseil :</b> Jean Plourde Jean-Claude Robichaud Robert Gagné Clément Harvey <b>Nancy Côté</b> Dany Fillion</p>
---	--

*120-B, rue Principale, C. P. 8 Saint-Moïse G0J 2Z0  
Téléphone : (418) 776-2833 Télécopieur : (418) 776-2833  
Courriel : [muni.moise@globetrotter.net](mailto:muni.moise@globetrotter.net)  
Site Internet : s.o.*

Gentilé Saint-Cléophassien, ienne\*

La forêt joue encore un rôle important dans l'économie locale. La sylviculture est devenue un nouveau mot et une nouvelle exploitation. La municipalité compte présentement une dizaine d'érablières d'exploitation familiale, jusqu'à industrielle. Le printemps amène des gens de tous les coins de la Vallée. L'usine Panval située à Sayabec, fournit plusieurs emplois. Il existe des fermes laitières, bovines et ovines.

La population bénéficie d'une superbe bibliothèque municipale et d'un terrain de jeux. Un terrain de volley-ball et de soccer est aussi à leur disponibilité.

Le Club des 50 ans et plus et les fermières bâtissent dans notre municipalité un héritage culturel et patrimonial dont nous sommes fiers.

<p><b>À la mairie :</b></p> <p><b>Lise Dompierre</b></p> <p><b>Direction générale :</b></p> <p>Lise Turbide</p>	<p><b>Au conseil :</b></p> <p>Daniel Charest Marcel Bélanger Michel Santerre Bruno Gauvin Stéphane Boulanger <b>Linda Hudon</b></p>
---	---

*350, rue Principale Saint-Cléophas G0J 3N0  
Téléphone : (418) 536-3023 Télécopieur : (418) 536-3023  
Courriel : [munstcleophas@globetrotter.net](mailto:munstcleophas@globetrotter.net)  
Site internet : s.o.*

Gentilé Sayabécois, oise

La forêt demeure au cœur du développement de la municipalité avec l'établissement de l'entreprise "Les panneaux de la Vallée" (Panval), une usine de panneaux particules dans les limites de la municipalité.

La municipalité possède un comité d'urbanisme et le développement économique est axé sur la forêt et la transformation, l'agriculture, les commerces, les écoles, le foyer Ste-Marie, Panval, sans oublier le développement touristique.

<p><b>À la mairie :</b></p> <p><b>Danielle Marcoux</b></p> <p><b>Direction générale :</b></p> <p>Francis Ouellet</p>	<p><b>Au conseil :</b></p> <p><b>Marie Hallé</b> Jean-Guy Chouinard <b>Suzanne D'Astous</b> Jean-Paul Gaudreault Jocelyn Caron Jean-Yves Thériault</p>
--	--

*3, rue Keable Sayabec G0J 3K0*  
*Téléphone : (418) 536-5440 Télécopieur : (418) 536-5572*  
*Courriel : [municipalitesayabec@globetrotter.net](mailto:municipalitesayabec@globetrotter.net)*  
*Site Internet : <http://www.municipalitesayabec.net>*

Gentilé Val-Brillantois, oise\*

La municipalité projette d'agrandir le quai pour les bateaux.

Elle envisage des travaux à la Cédrière pour permettre que tous les jeux d'été et d'hiver se pratiquent à un seul endroit. À tous les ans, le festival des foins attire beaucoup de gens.

Il existe un comité d'urbanisme dont certains membres du Conseil font partie depuis plusieurs années. Un comité de loisirs et un comité pour le ski de fond et la motoneige contribuent au développement de la municipalité.

<b>À la mairie :</b> Marc Bélanger  <b>Direction générale :</b> Lise Tremblay	<b>Au conseil :</b> Chakib Hatabi Poste vacant Mario Beaulieu Yves Bilodeau Poste vacant <b>Geneviève Leblanc</b>
---	---

11, rue Saint-Pierre Ouest , C. P. 220 Val-Brillant G0J 3L0  
Téléphone : (418) 742-3212 Télécopieur : (418) 742-3624  
Courriel : [valbrillant@globetrotter.net](mailto:valbrillant@globetrotter.net)  
Site Internet : <http://www.valbrillant.ca>

Gentilé Irénien, ienne\*

La municipalité de Ste-Ilène est la deuxième plus grande de la Matapédia avec une superficie de 12 240 acres. La municipalité a mis en vigueur une réglementation qui a pour effet de limiter la coupe abusive sur son territoire. L'agriculture se porte plutôt bien avec trois éleveurs d'ovins, quatre de boeufs et trois producteurs laitiers.

La scierie Ste-Ilène emploie plus de quarante personnes et apporte à la municipalité une vitalité renouvelée en été. L'hiver, la Station de ski Val-d'Ilène est une ressource très importante au niveau touristique. Cette station est reconnue à l'échelle régionale, provinciale et même nationale. En plus d'être un centre de ski alpin, Val-d'Ilène possède plusieurs sentiers de ski de fond, glissade sur tubes, anneaux de glace et l'Aqua-Neige à chaque année. Viennent s'ajouter l'hébergement en chalets familiaux ou en groupe, ainsi que plusieurs services.

<p><b>À la mairie :</b></p> <p>Alain Duchemin</p> <p><b>Direction générale :</b></p> <p>Lucie Desjardins</p>	<p><b>Au conseil :</b></p> <p><b>Sylvie Chenel</b> <b>Huguette Desjardins</b> Dany Lavoie Mario Jean Michel Garneau Hervé St-Onge</p>
--	---

*362, rue de la Fabrique Sainte-Ilène G0J 2P0*  
*Téléphone : (418) 629-5705 Télécopieur : (418) 629-3220*  
*Courriel : steirene@globetrotter.net*  
*Site internet : s.o.*

Gentilé Viannois, oise\*

Un comité consultatif d'urbanisme existe de même qu'un comité de développement. La municipalité défraie le salaire d'une agente de développement qui travaille une semaine par mois.

Seulement deux fermes laitières et deux d'élevage de bovins forment le cheptel en agriculture, ce qui représente une diminution considérable par rapport aux années 1960-1970.

<p><b>À la mairie :</b></p> <p>Georges Guénard</p> <p><b>Direction générale :</b></p> <p>Roselle Caron</p>	<p><b>Au conseil :</b></p> <p>Francis Blanchette <b>Stéphanie Blanchette</b> Jean-Philippe Gagnon Raynald Gagnon <b>Reine-Aimée Thibault</b> Roger Royer</p>
--	--

*170, avenue Centrale, C. P. 39 Saint-Vianney G0J 3J0  
Téléphone : (418) 629-4082 Télécopieur : (418) 629-4821  
Courriel : [munvia@globetrotter.net](mailto:munvia@globetrotter.net)  
Site Internet : s. o.*

Gentilé s. o.

Le développement économique est basé sur la forêt et l'agriculture.

Le Dépanneur St-Tharcisius a démarré en 1999 grâce à une prise en charge d'un comité de citoyens. Il a été le premier dépanneur de la Matapédia à être relancé sous la formule coopérative. Malgré que ce soit tout un défi d'opérer une entreprise dans ce secteur d'activité, particulièrement dans les municipalités à faible densité, le service se maintient depuis huit ans. Cette réussite a sûrement contribué au développement des cinq autres coopératives alimentaires de notre MRC.

Cette entreprise a permis la création de trois emplois permanents et deux emplois à temps partiel dont deux y travaillent depuis l'ouverture.

<p><b>À la mairie :</b></p> <p><b>Rita Rioux</b></p> <p><b>Direction générale :</b></p> <p>Nancy Gagné</p>	<p><b>Au conseil :</b></p> <p><b>Sophie Champagne</b> <b>Yolaine Imbeault</b> <b>Guylaine D'Amours</b> Francis Chenel <b>Cécile Caouette</b> <b>Arriet Charrette</b></p>
--	--

*55, rue Principale, C. P. 10 Saint-Tharcisius G0J 3G0*  
*Téléphone : (418) 629-4727 Télécopieur : (418) 629-4727*  
*Courriel : munsttharcisius@hotmail.com*  
*Site Internet s. o.*

Gentilé Amquien, ienne

Amqui se situe au centre de la Vallée de la Matapédia, c'est la municipalité la plus peuplée.

La ville d'Amqui constitue un centre de services pour le territoire de la M.R.C. de la Matapédia. La présence d'un hôpital, de l'école polyvalente Armand-St-Onge et du centre administratif de la Commission scolaire, d'un Centre d'études collégiales, d'un Centre de formation professionnelle, de plusieurs ministères et services gouvernementaux et de bureaux de professionnels et d'affaires témoignent de cet état de fait.

Au niveau économique et industriel, la ville d'Amqui se distingue par la présence de nombreuses P.M.E. et quelques entreprises plus importantes. L'agriculture y joue un rôle important avec la présence d'une quarantaine de fermes disséminées sur l'ensemble du territoire.

<p><b>À la mairie :</b></p> <p>Gaétan Ruest</p> <p><b>Direction générale :</b></p> <p>Noël Fournier</p>	<p><b>Au conseil :</b></p> <p><b>Monique Vermette- Leclerc</b></p> <p>Normand Boulianne Jean-François Guay Germain Boulianne Jocelyn Lévesque Jacques Pelletier</p>
---	---

*20, promenade de l'Hôtel-de-Ville Amqui G5J 1A1  
Téléphone : (418) 629-4242 Télécopieur : (418) 629-4090  
Courriel : [administration@ville.amqui.qc.ca](mailto:administration@ville.amqui.qc.ca)  
Site Internet : [www.matapedia.net/amqui](http://www.matapedia.net/amqui)*

Gentilé Léonais, aise\*

Plusieurs résidants de la municipalité travaillent dans la forêt à titre de bûcherons, entrepreneurs et travailleurs en usine dans les paroisses voisines.

L'agriculture contribue également à l'évolution locale. On y retrouve des fermes laitières, bovines, porcines et céréalières.

On retrouve à St-Léon plusieurs services qui répondent aux besoins de la population: épicerie, garage, salon de coiffure, quincaillerie, magasin de vêtements, station-service, dépanneur, etc.

Malheureusement, l'usine de sciage a été fermée récemment. La municipalité procédera prochainement à l'acquisition du terrain et du bâtiment du Groupe Cédrico de Price et ce, avec l'espoir qu'une autre entreprise voit le jour prochainement.

<p><b>À la mairie :</b></p> <p>Michel McNicoll</p> <p><b>Direction générale :</b></p> <p>Suzanne Poirier</p>	<p><b>Au conseil :</b></p> <p>Aubert Turcotte Léonard Barrette Gabriel St-Laurent <b>Suzanne Ouellet</b> <b>Pierrette Barrette</b> <b>Louissette Bérubé</b></p>
--	---

277, rue Plourde C. P. 188 Saint-Léon-le-Grand G0J 2W0  
Téléphone : (418) 743-2914 Télécopieur : (418) 743-2914  
Courriel : [munistlg@globetrotter.net](mailto:munistlg@globetrotter.net)  
Site Internet : [www.saintleonlegrand.com](http://www.saintleonlegrand.com)

## **Saint-Zénon du Lac-Humqui** Population 426

---

Gentilé Lac-Humquien, ienne

La municipalité possède son Comité consultatif en urbanisme et son Comité de développement local. Depuis le 1<sup>er</sup> avril 1993, elle fait partie de la Société de la Vallée de la Rivière Humqui inc. avec la paroisse de St-Léon-le-Grand. But : unir nos forces en vue d'un développement propre à notre coin de pays.

Plusieurs de nos citoyens s'adonnent à la coupe du bois et au débardage. D'autres ont choisit la sylviculture ou les travaux sur le plan de gestion.

L'agriculture contribue à la stabilité économique du milieu. Outre la production laitière, on compte un élevage de veaux de grain, un de bovins de boucherie et une pisciculture.

Depuis les trois dernières décennies, près d'une centaine de chalets ont été construits sur les rives de notre superbe lac, ce qui amène un élan de visiteurs et de vacanciers. La renommée du camping «Domaine du Campeur» est de plus en plus grande.

<p><b>À la mairie :</b></p> <p>Réginald Duguay</p> <p><b>Direction générale :</b></p> <p>Maryline Pronovost</p>	<p><b>Au conseil :</b></p> <p>Édouard Boucher Gérard Carré Jean-Louis Arsenault <b>Ginette Pelletier</b> Normand Henley Gino Canuel</p>
---	---

156, route 195, C.P. 39 Lac-Humqui G0J 1N0  
Téléphone : (418) 743-2177 Télécopieur : (418) 743-2177  
Courriel : [cachum@globetrotter.net](mailto:cachum@globetrotter.net)  
Site Internet : s. o.

Gentilé Saumonois, oise\*

L'agriculture et la forêt sont deux éléments importants pour le développement de la municipalité. La transformation des arbres matapédiens prend de plus en plus d'ampleur au sein de la communauté, surtout depuis la construction de l'usine Bois-Saumon appartenant au groupe Cédrico.

Les entreprises comme la Société d'Exploitation des Ressources de la Vallée, Somival, le Centre Marie-Anne Ouellet et beaucoup d'autres créateurs d'emplois jouent également un rôle considérable pour la prospérité de ce village matapédien.

<p><b>À la mairie :</b></p> <p>Jean-Claude Dumoulin</p> <p><b>Direction générale :</b></p> <p>Nadia St-Pierre</p>	<p><b>Au conseil :</b></p> <p>Francis St-Laurent Normand Gallant David Althot Jean-Guy Pelletier Poste vacant André Gaudet</p>
---	--

36, rue Bouillon, C. P. 98 Lac-au-Saumon G0J 1M0  
Téléphone : (418) 778-3378 Télécopieur : (418) 778-3706  
Courriel : [lacausaumon@globetrotter.net](mailto:lacausaumon@globetrotter.net)  
Site Internet : [www.lacausaumon.com](http://www.lacausaumon.com)

Gentilé Alexandrien (ienne)

Le principal attrait touristique de Saint-Alexandre-des-Lacs est sans contredit la chute à Philomène. D'une hauteur vertigineuse (40 mètres) et se jetant dans une gorge, elle est une des chutes les plus impressionnantes de la Gaspésie.

L'accès à la chute est facile et de jolis sentiers pédestres permettent de l'observer depuis l'aval ainsi que depuis l'amont.

<p><b>À la mairie :</b></p> <p>Jean-Marc Roy</p> <p><b>Direction générale :</b></p> <p>Caroline Lavoie</p>	<p><b>Au conseil :</b></p> <p>Nelson Pilote Gilbert Leclerc Jomphe Aubin Gilles Roussel Germain Lamarre Jean-Louis Paquet</p>
--	---

*17, rue de l'Église Saint-Alexandre-des-Lacs G0J 2C0  
Téléphone : (418) 778-3532 Télécopieur : (418) 778-1315  
Courriel : alexlacs@globetrotter.net  
Site internet : s.o.*

Gentilé            Margueritien, ienne\*

La municipalité possède son comité de développement. L'activité économique principale est la forêt. Du côté privé il y a des producteurs forestiers par l'entremise, dans certains cas, du Plan de gestion et de la S.E.R.V.

Les lots intramunicipaux sont sous la gestion de la S.E.R.V.

Du domaine public, l'industrie principale est l'extraction du bois pour les usines de sciage de la région (Ste-Florence, Lac-au-Saumon, Causapscal).

L'agriculture contribue également à l'évolution locale. On peut y voir des fermes bovines.

<p><b>À la mairie :</b></p> <p><b>Marlène Landry</b></p> <p><b>Direction générale :</b></p> <p>Odette Corbin</p>	<p><b>Au conseil :</b></p> <p>David Pelletier <b>Claudette Aubé</b> <b>Nicole Lejeune</b> Sylvain Carrier Roland Marquis Gaétan Thériault</p>
--	---

15, route de La Vérendrye Sainte-Marguerite-Marie G0J 2Y0  
Téléphone : (418) 756-3364 Télécopieur : (418) 756-3364  
Courriel : [sainte.marguerite@globetrotter.net](mailto:sainte.marguerite@globetrotter.net)  
Site internet : s.o.

Gentilé     Albertvillois, oise\*

La municipalité d'Albertville dénombre 10 entreprises, 5 institutions et 9 organismes. On retrouve des commerces et des services de base tels que: la station-service et le casse-croûte (coop.), le comptoir postal, le dépanneur et un centre de services financiers de la Caisse Populaire. La forêt fournit la source première de notre économie. L'agriculture contribue également en faisant travailler des gens.

L'hiver, le club de motoneige La Coulée Verte donne accès aux sentiers du réseau provincial et la patinoire est ouverte. L'été, la municipalité offre l'opportunité aux aventuriers de sillonner des sentiers de VTT reconnus provincial pour leur excellence. La chasse et la pêche sont présentes dans notre milieu.

<b>À la mairie :</b> Martin Landry  <b>Direction générale :</b> Claire Sénéchal	<b>Au conseil :</b> Sylvain Chabot Mario Lacasse Alain Daigle Irenée Charest Roger Durette <b>Gilberte Potvin</b>
---	---

1058, rue Principale C. P. 9 Albertville G0J 1A0  
Téléphone : (418) 756-3554 Télécopieur : (418) 756-3554  
Courriel : [municipalite-albertville@globetrotter.net](mailto:municipalite-albertville@globetrotter.net)  
Site internet : s.o.

Gentilé Causapscalien, ienne\*

C'est toujours la forêt qui permet à la municipalité de se développer et de se transformer. Avec ses moulins à scie et le Centre de Formation en foresterie, notre ville continue à prendre de l'expansion.

L'agriculture reste toujours une source de revenus malgré la diminution du nombre de fermiers.

Depuis quelques années, l'aspect touristique est largement exploité. Les visites au sanctuaire du saumon, le musée Matamajaw, le centre artisanal et bien d'autres attractions favorisent la venue de nombreux vacanciers. Le comité d'urbanisme qui a été formé en 1960, fonctionne en harmonie avec le comité du développement économique.

<p><b>À la mairie :</b></p> <p>Denis Bastien</p> <p><b>Direction générale :</b></p> <p>Jean-Noël Barriault</p>	<p><b>Au conseil :</b></p> <p>Jean-Yves Charbonneau Mario Côté Maurice Durette Raymond Tremblay Claude Dufour <b>Nancy Bérubé</b></p>
--	---

*1, rue Saint-Jacques Nord Causapscal G0J 1J0*  
*Téléphone : (418) 756-3444 Télécopieur : (418) 756-3344*  
*Courriel : muncausa@globetrotter.net*  
*Site Internet : www.causapscal.net*

Gentilé      Florencien, ienne\*

La municipalité de Ste-Florence est située au sud-est de la Vallée.

La forêt et la transformation de la matière première jouent un grand rôle dans l'économie locale. L'agriculture contribue également à l'évolution locale. On peut y voir des fermes bovines et céréalières (avoine et orge).

Du côté touristique, la pêche au saumon est très importante. Étant donné la popularité de ce sport, les touristes viennent d'un peu partout. Pour les accueillir, il y a des guides de pêche, des services d'hébergement et de restauration. Depuis 2006, la municipalité a ouvert un terrain de camping. Il sera même agrandi cette année. Il existe aussi d'autres activités telles que : exposition d'antiquités, carnaval, etc.

<p><b>À la mairie :</b></p> <p><b>Réjeanne Doiron</b></p> <p><b>Direction générale :</b></p> <p>Huguette Gagné</p>	<p><b>Au conseil :</b></p> <p><b>Gisèle Gagnon</b> <b>Pierrette Bérubé</b> Nelson Barrest Claude Marineau <b>Lorraine Gendron</b> <b>Louise Beaupré</b></p>
--	---

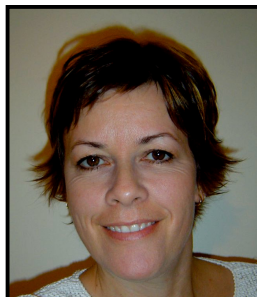
*29, rue des Loisirs, C. P. 9 Sainte-Florence G0J 2M0  
Téléphone : (418) 756-3491 Télécopieur : (418) 756-5079  
Courriel : munisflo@globetrotter.net  
Internet : <http://www.sainte-florence.com/index2.htm>*

## Matapédiennes : 10 élues à découvrir

---

### Louise Beaupré

Conseillère à Ste-Florence  
depuis 2005



---

#### Dossiers :

- ☞ Responsable de la question famille
- ☞ Comité d'urbanisme
- ☞ Comité des loisirs
- ☞ Comité de pilotage (pacte rural)
- ☞ Comité financement Route Verte

Au début de mon mandat, ce qui m'a étonnée, c'est qu'une aussi petite municipalité demande autant de gestion. C'est comme une méga entreprise et la directrice générale doit avoir beaucoup de connaissances pour effectuer les tâches et faire face aux responsabilités. Ce qui m'étonne encore, c'est le peu de citoyens présents aux rencontres du conseil municipal.

J'étais prête à assumer mon rôle de conseillère. Le fait d'avoir siégé à d'autres comités municipaux avant mon mandat m'a facilité le travail puisque je savais déjà ce qui se passait dans la municipalité. Par contre, dans les premiers mois nous avons travaillé énormément sur le dossier des parquets Concerto. On a eu à défendre un dossier complexe alors que le conseil municipal était composé majoritairement de nouvelles personnes. Nous avons eu beaucoup de rencontres pour ce dossier en tout début de mandat.

Les outils que j'ai développés dans ma carrière artistique me sont très utiles pour mon rôle de conseillère. Mon réseau de contact s'est agrandi et ça stimule ma créativité. J'aime

particulièrement travailler à des dossiers régionaux, ils me permettent d'être à l'affût de tout ce qui se passe. Mon implication dans les comités locaux me donne l'occasion de rester près de la communauté. Les contacts avec toutes ces personnes sont très enrichissants. De plus je laisse un héritage d'implication politique à ma fille et je suis en mesure de transmettre des informations sur la vie communautaire à mes proches.

À Ste-Florence, le conseil est majoritairement féminin et la communication se fait aisément. Nos préoccupations et motivations semblent être les mêmes, je me sens écoutée et considérée comme un être humain. Je pense tout de même que l'idéal serait d'avoir des conseils égalitaires.

### **Section conseils, trucs et suggestions...**

On veut se présenter candidate à la prochaine élection ?

- Aller poser des questions à des conseillères.
- Participer à des ateliers, des formations (par exemple : "La prise de parole en public")

On connaît des difficultés dans un dossier complexe ou litigieux?

- Aller chercher de l'information, s'entourer de personnes-ressources externes et neutres.

Lors de nos échanges avec des citoyens mécontents du travail du conseil municipal:

- Tenir compte que, lorsqu'un citoyen s'adresse à moi, il s'adresse à la conseillère. Pour ma part, je m'adresse à un citoyen qui est un être humain à part entière.



## Nancy Bérubé

Conseillère à Causapscal  
depuis 2005

---

### Dossiers :

- ☞ Responsable de la question famille
- ☞ Forum secteur Causapscal 2015
- ☞ Corporation de développement touristique FAUCUS
- ☞ Maison des jeunes de Causapscal

J'ai été surprise de constater combien la démocratie pouvait être définie différemment selon les membres siégeant au conseil. Les premiers mois comme conseillère m'ont remise sérieusement en question quant à mon mandat.

Les difficultés que j'ai rencontrées se situaient surtout dans les relations interpersonnelles. Je crois que les susceptibilités, les débordements personnels n'ont pas lieu d'être dans les réunions du Conseil. Nous sommes là pour la communauté. Je propose comme outil à ces dispersions de sujets, de demander à la personne qui préside l'assemblée de revenir au point discuté. De ramener à l'essentiel.

Je me sentais prête à relever le défi concernant les dossiers et les responsabilités. Des formations suivies en ce sens m'ont grandement aidée. Par contre, je me suis sentie moins préparée au niveau des relations humaines.

Je propose aux futures candidates de mieux se préparer en se trouvant une personne ressource externe. Une personne neutre qui permet de voir la situation avec plus d'objectivité. Recevoir une écoute sans jugement permet d'avancer. Cette

personne ressource devra avoir de l'éthique et une conscience professionnelle en plus d'être détaché du monde municipal.

Pour faciliter mon intégration comme conseillère, j'avais préalablement contacté le maire précédent afin de connaître les dossiers sur lesquels la ville travaillait. J'ajouterais aussi que nous étions deux conseillères élues, j'ai trouvé cela aidant. Le contact avec des conseillères des autres municipalités est aussi un atout.

L'implication en politique municipale a changé ma vie. Du point de vue social, mon réseau s'est agrandi et enrichi. J'ai la chance de travailler sur des comités stimulants. Côté professionnel, je constate sur le terrain comment cela se passe. Ma compréhension de la réalité d'être conseillère est mieux définie. Ma vie familiale s'est modifiée également mais j'ai la chance d'être soutenue par mes proches. C'est une décision à prendre en famille et aussi un héritage que je transmets à ces derniers.

Concernant la différence de la vie politique avec mes confrères, je pense ici que c'est davantage une question de personnalité. J'ai cependant remarqué qu'ils ont des interprétations et visions différentes de la mienne sur la vie de la communauté. Il pourrait aussi s'agir de différences au niveau des valeurs, de l'éducation et de génération puisque je suis la plus jeune au Conseil. Je ressens néanmoins la volonté de tous de vouloir travailler pour la communauté malgré les divergences d'opinion.

### **Section conseils, trucs et suggestions...**

- Se trouver un mentor, une personne ressource externe et entretenir des échanges avec d'autres conseillères. Ça permet quelquefois de voir des détails qui seraient passés inaperçus sinon.

## Nancy Côté

Conseillère à St-Moïse  
depuis 2005



---

### Dossiers :

☞ Famille, Femmes

C'est un conseiller qui m'a approchée pour que je m'implique au Conseil. Il trouvait qu'il manquait de femmes! J'ai eu un moment d'hésitation parce que j'étais enceinte. Finalement, je me suis lancée dans l'aventure et ça s'est bien passé. J'ai beaucoup aimé l'accueil des conseillers plus expérimentés. Nous étions deux nouveaux, deux jeunes et ça leur faisait plaisir qu'on arrive. Je n'ai jamais senti de résistance parce que j'étais une femme.

Heureusement qu'ils étaient contents de nous voir parce que je me suis aperçu en arrivant qu'il y avait beaucoup d'inconnu. Je n'étais pas familière avec le jargon municipal et la quantité d'informations à assimiler en peu de temps aurait pu être des obstacles insurmontables, mais l'accueil des plus expérimentés nous a facilité la tâche d'apprentissage. Ils étaient heureux de nous expliquer et de nous aider à apprendre. Nous étions deux nouveaux et la secrétaire trésorière aussi, ça avait quelque chose de rassurant. Naturellement, je me rends compte parfois du choc des générations si on parle par exemple d'environnement. Mais dans l'ensemble nous avons une vision commune des dossiers.

Mes différentes implications sociales m'ont habituée à me tenir informée pour être efficace dans les différents dossiers. Avec la politique municipale, j'ai dû quitter des comités parce que je savais que je n'aurais pas assez de temps à y consacrer. La venue du bébé a aussi limité mon temps de disponibilité, mais comme nous travaillons en équipe, ça se passe bien. Il est certain que je ne peux pas mettre autant de temps que je le voudrais sur certains dossiers, mais c'est quelque chose que nous devons accepter. À chacun ses limites...



## Lise Dompierre

Mairesse de St-Cléophas  
depuis 2005  
Conseillère de 1995 à 2005

---

Mon histoire municipale ne date pas d'hier... Pendant quelques années j'ai été secrétaire-trésorière à la municipalité de St-Cléophas. J'ai choisi de quitter parce que je voulais vivre mon rôle de mère à plein temps. En 1995, après une longue hésitation, je déposais ma candidature! À cette époque, j'ai pu constater à quel point la politique municipale à St-Cléophas était un monde d'hommes. J'étais la seule femme autour de la table et souvent j'avais l'impression que les dossiers dont je m'occupais étaient moins importants, je ne me sentais pas écoutée. De plus il y a tout un monde entre le travail de décideur, celui de l'élue, et la tâche d'exécutante, celle de la secrétaire-trésorière.

J'ai remis en question mon engagement après environ sept mois. Heureusement la secrétaire-trésorière m'a convaincue de rester. Son argument : j'étudiais bien mes dossiers avant de me prononcer. Je me suis fixé un but pour m'aider à compléter ce premier mandat, dédramatiser le monde municipal avec le côté humain du milieu communautaire où je travaillais déjà depuis quelques années. Ma persévérance a été bénéfique. Lors de mon second mandat, nous étions trois conseillères. Nous nous sommes appuyées mutuellement dans notre rôle, la dynamique a changé, il y avait l'atteinte d'un certain équilibre.

En 2005, après dix ans d'engagement, j'ai décidé de me retirer de la politique municipale. Plusieurs personnes sont venues me voir pour que je devienne mairesse. Après plusieurs semaines de réflexion, je décide de tenter l'aventure! Ce qui m'a finalement décidée? Beaucoup de personnes et surtout beaucoup de femmes m'ont appuyée et je peux compter sur l'aide d'un ancien maire qui cumule plus de 20 ans

d'expérience. Voilà qui m'a rendu la décision plus facile. Je découvre depuis ce temps que le travail de maire est très différent de celui de conseillère. L'implication est plus importante en temps et en énergie et les responsabilités se sont accrues depuis quelques années. La complicité avec la secrétaire-trésorière facilite grandement ce travail!

Je me suis découvert dans mon engagement municipal une force de raisonnement, d'argumentation et un esprit de justice que je trouve très important. La gêne malade qui m'habitait s'est transformée en défi que j'ai pu relever au conseil municipal. Ça m'a grandement aidée quand est venu le temps de représenter la municipalité au conseil des maires à la MRC.

Je trouve que le travail dans le milieu communautaire est très différent de la vie municipale. Je considère cette expérience de vie comme une force. Ce que j'ai appris dans le milieu de la santé mentale me permet de comprendre les fondements de certaines situations et m'aide à résoudre ou à dépasser diverses difficultés rencontrées, que ce soit en lien avec des personnes ou des événements.

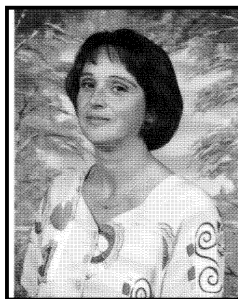
Une grande partie de mon implication municipale s'est faite lorsque je travaillais à temps plein. Je l'ai fait. Je peux dire que ça se fait, mais j'ai trouvé la conciliation souvent difficile. Les enfants étant devenus grands, cela m'a beaucoup aidée. Malgré tout, je suggère d'embarquer la famille dans l'aventure, quel que soit l'âge des enfants. Je suis moins disponible, ils le savent, et ça aide drôlement à la compréhension!

### **Section conseils, trucs et suggestions...**

- Aller rencontrer des gens qui ont déjà été conseillers et qui sont en mesure d'informer sur la réelle implication.
- Faire sortir les procès-verbaux des six derniers mois et se faire expliquer les différents dossiers.
- Se donner le droit de se retirer.
- Se faire confiance.
- Oser, foncer, y aller. C'est un très beau défi!

## Francine Gagné

Conseillère de St-Noël  
depuis 2003



---

### Dossiers :

- ☞ Voirie
- ☞ Famille (Responsable de la question famille)
- ☞ Bibliothèque

En hiver 2003, le maire est venu me rencontrer. Il souhaitait que je termine le mandat d'un conseiller qui venait de quitter. Étant enseignante depuis plusieurs années, j'étais déjà connue du milieu et les gens semblaient contents que je sois là. Par contre le nombre de réunions ayant lieu le soir m'inquiétait un peu. J'ai pu nommer mes craintes, et dès le départ je me suis sentie appuyée. J'ai donc décidé de prendre le train et de vivre l'expérience en me disant que, de toute façon, si ça ne colle pas avec qui je suis, je n'ai qu'à ne pas me présenter à l'élection de 2005.

Au début, j'ai trouvé difficile de bien suivre et de me sentir concernée lors des réunions du Conseil. Comme on parlait beaucoup de budget et que je connaissais encore très peu les dossiers, je n'avais pas l'impression de faire partie d'une équipe. Je dirais que ça m'a pris une grosse année avant de me sentir plus à l'aise.

J'aimerais dire aux jeunes qui désirent vivre l'aventure de la politique municipale de ne pas avoir peur d'aller chercher un tuteur ou un mentor pour les accompagner dans cette démarche. Lorsque je déciderai de me retirer, j'aimerais bien accompagner quelqu'un. Être à ses côtés jusqu'au jour où cette personne n'aurait plus besoin de ma présence.

Je pense que les conseillers et moi sommes sur la même longueur d'onde. Je ne me sens aucunement exclue parce que je suis une femme. Le dossier de voirie municipale qui m'a été confié le prouve bien.

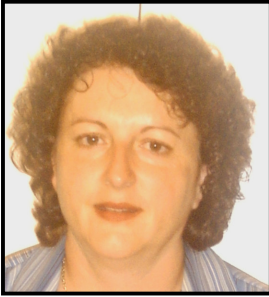
Dans l'ensemble, je dirais qu'on se rejoint dans la charge de travail. Les responsabilités sont importantes pour tous et pour toutes.

### **Section conseils, trucs et suggestions...**

Aux jeunes qui désirent vivre l'aventure de la politique municipale :

- C'est une expérience très enrichissante.
- Ne pas avoir peur d'aller chercher un tuteur ou un mentor pour les accompagner dans cette démarche au début de leur mandat.





## **Marlène Landry**

Mairesse de Ste-Marguerite  
depuis 2005

---

Je suis très étonnée par le nombre de dossiers à gérer par une municipalité de la taille de Ste-Marguerite. J'ai l'impression d'être toujours en apprentissage. Heureusement que j'ai conservé des liens avec quelques membres du dernier conseil, dont le maire qui m'aide à l'occasion puisqu'il connaît l'historique des dossiers, ce qui favorise parfois leur compréhension. Je suis aussi plus prudente quand vient le temps de prendre une décision.

Au début, j'avais l'impression que tout était important, qu'il fallait avoir décidé pour la veille sinon le dossier n'avancerait pas! Il fallait prendre des décisions vite à la dernière minute, sans avoir le temps de se faire une tête sur le dossier, de le comprendre à fond. Ça m'a appris que l'important c'est de se fixer des priorités. Ne jamais oublier qu'on n'est pas toute seule dans le bateau, il y a des ressources autour de nous qui ne demandent qu'à nous rendre service! Et leur petit coup de pouce peut faire une différence entre l'acceptabilité sociale d'un dossier par la communauté.

Le vocabulaire du monde municipal est aussi un peu particulier. Schéma d'aménagement, couverture de risque, les dossiers de la MRC, les différents RCI (règlement de contrôle intérimaire)... Avec le temps on devient à l'aise avec les termes et les idées. Une ressource à utiliser pour ses compétences et ses larges connaissances de la municipalité est la directrice générale. Je conseille aux éluEs de se référer à cette personne qui est habituellement en place depuis quelques années et qui connaît les changements qui sont régulièrement apportés au code municipal. C'est une ressource précieuse pour moi.

Quelqu'un qui veut tenter l'expérience municipale devrait idéalement connaître sa municipalité. Assister à quelques séances du conseil municipal et à celles de la MRC est un atout je crois pour une personne qui désire s'impliquer sérieusement. Une fois éluE, ce qui peut être facilitant au début d'un mandat, c'est de convoquer une rencontre de mise à niveau pour tous les membres du conseil. Comme ça tout le monde possède les mêmes informations sur les dossiers à être traités dans la municipalité.

Je pense que les hommes et les femmes ne vivent pas encore l'expérience politique de la même façon. Il est certain que tous ont les mêmes obligations et responsabilités face à leur communauté et sensiblement le même intérêt à vouloir travailler à son développement et sa qualité de vie. Mais je crois que les obligations familiales, comme les tâches ménagères, qui sont quotidiennes, sont encore destinées aux femmes. Une redistribution des rôles à l'intérieur de la famille pourrait faciliter leur implication et elles auraient la même chance que les hommes de se concentrer sur le rôle politique pour lequel elles ont été élues, donc pour lequel la population croit qu'elles ont les aptitudes nécessaires.

Pour moi, la vie a certainement changé un peu depuis novembre 2005. On voit mon visage dans le journal, donc parfois j'ai l'impression d'avoir changé de chaise, les gens me regardent différemment, me parlent différemment. Mon employeur est très compréhensif lorsque je dois m'absenter pour assumer mon rôle de mairesse. Mais évidemment, je dois travailler pour vivre, donc je m'absente dans la mesure du possible. Un des gros changements dans ma vie, c'est ma fille de 15 ans qui trouve que je m'absente beaucoup de la maison. Un jour elle m'a demandé : «T'es qui toi?». Alors, voyez, il est très important d'avoir l'appui et la compréhension de sa famille avant de s'embarquer dans l'aventure!

### **Section conseils, trucs et suggestions...**

- Utiliser les ressources autour de nous, dont la directrice générale.
- Assister à quelques séances du conseil et de la MRC avant de s'embarquer.
- S'assurer d'avoir l'appui de ses proches.

## Geneviève Leblanc

Conseillère à Val-Brillant  
depuis 2005



---

### Dossiers :

- ☞ Responsable de la question famille
- ☞ Loisirs
- ☞ Bibliothèque
- ☞ Maison des jeunes

C'est avec la complicité de mon conjoint que je me suis lancée dans cette aventure! Je pense que son appui ainsi que celui de ma petite famille est indispensable pour mener à bien les projets et dossiers sur lesquels je travaille. Franchement, il y a des soirs où c'est plus difficile. Quand les réunions sont prévues dans la course souper-bain-coucher, c'est moins évident. Maman reste maman!

Avec cet appui de mon entourage, je me souviens que j'étais prête à relever ce défi. Quand j'ai posé ma candidature en novembre 2005, je ne souffrais d'aucune maladie, j'étais enceinte de sept mois. Tout à fait consciente de ce que je faisais, quelle ne fut pas ma surprise d'entendre des rumeurs telles que «comment elle va faire, elle est enceinte...» «elle va manquer trop de réunion...», en fait ces commentaires remettaient en question ma capacité de bien exécuter ce mandat parce que je désirais être mère à nouveau!

Je suis persuadée que je n'aurais jamais entendu parler de la grossesse de ma conjointe si j'avais été un homme! Finalement, j'ai été absente à une seule occasion. Ma fille me suivait partout où je devais me présenter. Les gens ont été très compréhensifs et m'ont aidée. Dans l'esprit de la politique familiale, ils nous ont accueilli ma fille et moi.

Ceci dit, je n'ai pas connu de difficulté majeure en ce qui concerne le travail de conseillère. J'étais déjà impliquée depuis plusieurs années et j'ai de la facilité à m'exprimer et à m'affirmer. D'ailleurs, c'est ce qui peut expliquer que je ne me suis pas sentie intimidée, ni par la tâche, ni par les personnes avec qui j'avais à travailler.

J'ai dû travailler mon lâcher prise!

### **Section conseils, trucs et suggestions...**

- Il ne faut pas s'arrêter aux commentaires de tout un chacun.
- Lâcher prise sur le jugement de tout le monde.
- Débattre ses idées et défendre son point, même si on est toute seule à voir ou à penser comme ça.
- Même si on travaille fort à un dossier, ça ne veut pas dire qu'il sera choisi et s'il n'est pas choisi ça ne veut pas dire qu'on n'a pas bien travaillé.
- Embarquer toute la famille dans l'aventure, c'est un incontournable!





## **Danielle Marcoux**

Mairesse de Sayabec depuis  
2005  
Conseillère de 2004 à 2005

---

J'ai découvert un monde de surprises... C'est comme ça que je vois mes premières heures et même mes premiers mois comme mairesse.

Pour commencer, j'ai été approchée en 2004 pour devenir conseillère. Quand j'ai décidé de foncer, j'ai gagné l'élection. Mon but était de faire mon travail au meilleur de mes connaissances. Je ne suis pas partie en guerre contre les gens qui y étaient déjà, je voulais travailler avec eux.

Ensuite, le maire est devenu directeur général, alors le conseil m'a nommée pour terminer son mandat. La première heure ce soir-là a été très difficile. Je n'ai pas beaucoup de souvenirs de cette soirée. Les six mois qui ont suivi, je me souviens d'avoir eu de sérieux mots de ventre. J'ai alors pris conscience de l'ampleur de la tâche de maire. En prime, j'avais l'impression que les gens me voyaient différemment. J'étais et je suis toujours la même personne, mais j'ai changé de chaise et les gens donnent beaucoup d'importance à la chaise de maire.

Au moment où j'ai changé de fonction, j'ai eu l'impression que les hommes et les femmes ne vivent pas les stress de la même façon. Certaines situations semblent nous affecter davantage que nos homologues masculins.

Puis je me suis ramenée en me rappelant que je travaillais avec toute une équipe! Six conseillers et conseillères expérimentés et un ancien maire, c'est une équipe fiable et solide! Je peux me fier au professionnalisme du directeur général et les conseillers font bien leur travail. Selon moi le

travail d'équipe passe avant tout par la reconnaissance des qualités et des forces de l'équipe en place.

Dans mon rôle de maire, je garde toujours en tête l'image que je projette. J'ai conscience que je représente des gens, les gens qui habitent la municipalité. Je crois que la population a le droit d'être bien représentée. Je suis à la retraite, donc j'ai du temps pour faire les représentations demandées et nécessaires pour assurer le développement de la localité. J'ai aussi le support des personnes qui habitent avec moi, ils m'obligent à décrocher. Lorsqu'on est en rencontre familiale on ne fait pas de politique. C'est important pour l'équilibre.

### **Section conseils, trucs et suggestions...**

- Garder l'esprit ouvert.
- Se familiariser avant de s'embarquer.
- Aller voir comment ça se passe au conseil. Ne pas hésiter, on s'adapte aux situations.
- Il n'est pas nécessaire de tout savoir. Nous avons des ressources dans notre municipalité on doit s'en servir.
- Le support des gens qui habitent sous le même toit est nécessaire.



## Gilberte Potvin

Conseillère à Albertville  
depuis 2004



---

### Dossiers :

- ☞ Bibliothèque municipale
- ☞ Famille
- ☞ Pacte rural
- ☞ Organisation du Forum d'Albertville

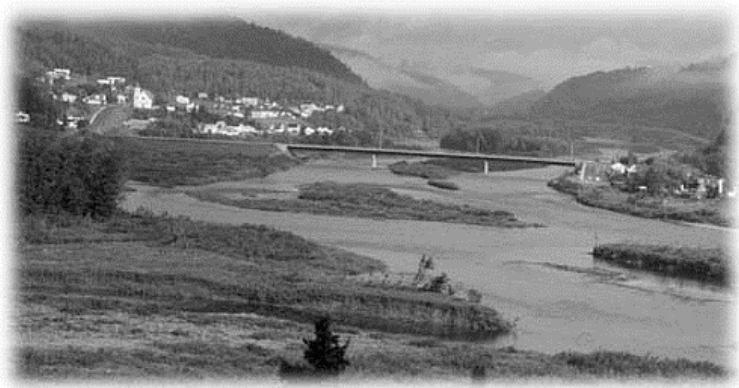
La politique municipale fait partie de notre vie familiale depuis plusieurs années. Mon conjoint a été conseiller avant moi alors quand le conseil m'a approchée pour terminer un mandat, je savais déjà à quoi m'en tenir. Je dois ajouter que la collaboration de ma famille est essentielle et je pense que quelqu'un qui veut se lancer en politique municipale doit s'assurer d'avoir l'appui de sa famille.

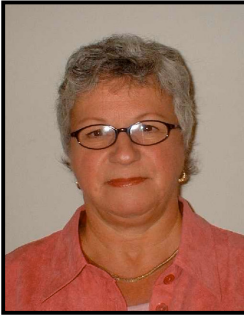
Il faut dire que j'ai fait du bénévolat pendant plusieurs années. Faire partie de comités comme les loisirs ou la bibliothèque m'a donné l'occasion d'être en contact avec les gens de la communauté et d'être informée de ce qui se passait dans la municipalité. Je trouve cependant difficile le manque de communication dans certains dossiers. Les divergences d'opinions prennent tellement de place que parfois j'ai l'impression qu'on en oublie pourquoi on est là. Dans ces moments-là, on peut lancer une perche au maire pour l'aider à dénouer une situation complexe ou demander à revenir au sujet discuté à l'ordre du jour. Ne pas se gêner de demander au maire de ramener à l'ordre. Je pense que ça fait aussi partie du rôle de conseiller municipal. Je pense qu'il est très important d'être à l'écoute des gens, mais qu'on doit se rappeler que ce sont ces mêmes personnes qui nous ont élus pour prendre finalement une décision.

Ma façon de vivre la politique municipale ne me semble pas très différente de ce que peuvent vivre mes confrères. Je pense que c'est plus une question de personnalité et d'opinion.

**Section conseils, trucs et suggestions...**

- Aller aux réunions du conseil municipal, c'est la base.
- Constater le déroulement des réunions du conseil et ne pas se gêner à donner son opinion.
- Suivre les dossiers, poser des questions aux bonnes personnes, (membre du conseil, maire ou directrice générale), prendre la peine de vous informer. C'est une excellente préparation.





## **Monique Vermette-Leclerc**

Conseillère à Amqui  
depuis 1998

---

### Dossiers :

- ☞ Politique familiale, santé, condition féminine
- ☞ Responsable des ressources humaines
- ☞ Conseil d'administration SODAM et camping

Étant une jeune retraitée de la santé, mon implication politique n'a pas eu d'impact significatif sur ma vie en général. J'ai dû quitter certaines tâches bénévoles pour me consacrer aux dossiers qui m'étaient délégués, et prendre en considération ces engagements avant de planifier des moments de loisirs avec la famille, mais dans l'ensemble, j'étais prête à assumer le rôle de conseillère municipale.

Comme j'en suis à mon troisième mandat, mon étonnement ne concernait pas le travail à accomplir. Je connaissais les attentes des citoyens du district que je représente, et j'étais contente de pouvoir continuer à travailler dans le développement des dossiers qui me tenaient à cœur. Je connaissais le fonctionnement de la politique municipale, les lois et l'implication que demande la prise de décision.

Je relève certaines différences importantes entre mes deux premiers mandats et celui qui est en cours. Lors de mes deux premiers mandats, nous étions 3 conseillères et 3 conseillers, ce qui apportait un certain équilibre et nous discutions très ouvertement. Aujourd'hui, je suis la seule femme à siéger au conseil et il est parfois plus difficile de me faire entendre. De plus, je ressens le besoin d'échanger et de partager mes points de vue avec d'autres femmes.

Cependant, depuis février 2006 les réunions du conseil sont télédiffusées. Chaque intervention est enregistrée, y compris

les questions des citoyens et citoyennes. Je me dis que les gens ont une belle opportunité de voir et d'évaluer le travail que nous faisons. Pour moi, c'est rendre justice aux citoyens qui nous ont élus. Tout comme de participer aux différents colloques et formations qui nous sont proposés. Je trouve cette participation essentielle pour mener à bien le mandat pour lequel la population nous a élus. Il est indispensable de faire connaître et partager notre expérience municipale avec d'autres. Après tout, nous sommes les représentants politiques de notre ville, nous devons assumer notre rôle à sa hauteur! Faisons-nous connaître, ouvrons donc nos œillères!

Si je pense vivre la politique différemment de mes confrères? Je crois que ma vision est différente. Dans les faits, nous avons les mêmes objectifs, par exemple créer de l'emploi, participer au développement de la ville, améliorer les conditions de vie de nos concitoyen-ne-s, mais ce sont les moyens utilisés qui sont différents. En politique, les gens ont souvent une vision à très court terme, moi j'aime voir loin, j'aime avoir une vision à long terme.

En général, malgré la situation, je vis bien la politique municipale parce que je suis prête, je suis libre, j'ai le choix et je m'assume dans mes choix. J'aime à dire : "Je pense ce que je dis et je dis ce que je pense!". Femme, politicienne, voilà celle que les citoyens d'Amqui ont élue et j'en suis fière!

### **Section conseils, trucs et suggestions...**

- Les femmes manquent souvent de confiance en elles. Pourtant, ce n'est pas parce qu'on est une femme qu'on est moins bonne! Ne jamais oublier que la population a évalué et choisi la personne parce qu'elle considère qu'elle est la meilleure. Comme femme membre d'un conseil municipal, prenons notre place!
- Profitez des formations, des congrès ou tout autre opportunité d'information. Il est bon d'acquérir davantage de compétences et de connaissances pour mieux accomplir la tâche d'élue.
- Allez chercher la bonne information, la plus précise, la plus complète possible auprès des bonnes personnes. Soyez perspicace et tenace dans vos recherches. Je ne peux pas prendre la meilleure décision si je n'ai pas TOUTE l'information requise.

## Et vous, êtes-vous prête?

---

Vous êtes beaucoup plus compétente que vous ne le croyez! Votre implication sociale, professionnelle ou familiale vous a préparé à la politique municipale!

Les femmes sont déjà très actives dans leur milieu. Elles

Pour être conseillère, il n'est pas nécessaire d'être parfaite. Y a pas un gars qui est parfait et pourtant, ça ne les empêche pas d'être conseillers.

Guide d'accès au pouvoir municipal pour les femmes, Regroupement de femmes de l'Abitibi-Témiscamingue

donnent beaucoup de temps bénévolement dans les associations à but non lucratif à vocation culturelle, sociale ou de loisirs. Elles sont présentes dans le secteur scolaire, la santé et les services sociaux. Elles le sont moins dans les organismes de développement économique et dans le milieu politique.

Pourtant, la politique municipale fait partie intégrante de la vie des femmes. Elles sont de grandes utilisatrices des services municipaux. De la bibliothèque municipale à la patinoire en passant par le parc, les femmes participent activement à la vie collective de leur communauté. Il serait donc normal de les voir davantage dans la prise de décision concernant leur quotidien!

Des décisions, nous en prenons au quotidien, pour éduquer les enfants, pour établir les priorités dans notre budget, rénover la maison...

La prise de décision n'est pas une inconnue, elle fait partie intégrante de notre vie.

Dans le document *Une place pour moi, Lévisienne* nous retrouvons un test des qualités requises pour participer à la vie publique. Ce test est largement inspiré du document *Comment prendre sa place en politique* de l'AFÉAS.

Cochez oui, non, plus ou moins ±.

	oui	non	±
Vous avez le <b>sens de la collectivité</b> si vous vous êtes déjà engagée dans une organisation à caractère social, politique ou économique ou si vous songez à plonger dans l'action politique.			
Vous démontrez du <b>leadership</b> . Vous cherchez à connaître la volonté de la majorité des gens que vous entendez représenter. Vous êtes aussi capable de définir une direction qui vous semble correspondre au bien commun et, <b>rassembleuse</b> , vous pouvez convaincre votre entourage de l'emprunter avec vous.			
Vous entretenez vos qualités de <b>communication, d'entregent et d'amabilité</b> .			
Vous êtes capable d' <b>analyser rapidement</b> une situation.			
Vous n'hésitez pas à admettre votre ignorance sur un sujet donné. «Je ne sais pas, je vais m'informer» vaut mieux qu'une réponse erronée qui vous hantera par la suite.			
Vous demeurez à l'écoute des gens et vous vous efforcez de comprendre leurs réactions. Si vous visez un poste décisionnel, vous prendrez forcément des décisions impopulaires; vous vous sentez prête à les défendre devant des gens qui seront peut-être grossiers envers vous.			
Vous avez le goût du risque			
Vous avez une bonne capacité de travail			
Il vous est facile de <b>parler en public</b> et d' <b>intervenir dans un groupe</b> .			

Faites le décompte et l'analyse. Vous possédez déjà plusieurs de ces qualités? Servez-vous en! Sinon, évaluez votre capacité à développer celles qui semblent vous manquer. Rappelez-vous toutefois deux choses :

- Les femmes ont tendance à être plus exigeantes envers elles-mêmes. Pour contribuer utilement à la vie de votre communauté il n'est pas nécessaire de posséder toutes ces qualités à un niveau élevé.
- Les hommes ne les possèdent pas plus que vous et la plupart ne s'en formalisent pas.

## **Petit lexique des conseils de nos élues...**

- ✓ Se trouver un tuteur, un mentor, une personne ressource externe pour les accompagner et entretenir des échanges avec d'autres conseillères. Ça permet quelquefois de voir des détails qui seraient passés inaperçus sinon.
- ✓ Aller rencontrer des gens qui ont déjà été conseillers et qui sont en mesure d'informer sur la réelle implication.
- ✓ Faire sortir les procès-verbaux des six derniers mois et se faire expliquer les différents dossiers.
- ✓ Se familiariser avant de s'embarquer. Assister à quelques séances du conseil et de la MRC.
- ✓ S'assurer d'avoir l'appui de ses proches. Embarquer toute la famille dans l'aventure.
- ✓ Il ne faut pas s'arrêter aux commentaires de tout un chacun. Lâcher prise sur le jugement de tout le monde.
- ✓ Débattre ses idées et défendre son point, même si on est toute seule à voir ou à penser comme ça.
- ✓ Même si on travaille fort à un dossier, ça ne veut pas dire qu'il sera choisi et s'il n'est pas choisi ça ne veut pas dire qu'on n'a pas bien travaillé.
- ✓ Garder l'esprit ouvert.
- ✓ Il n'est pas nécessaire de tout savoir. Utiliser les ressources autour de nous, dont la directrice générale.
- ✓ Suivre les dossiers, poser des questions aux bonnes personnes. Soyez perspicace et tenace dans vos recherches. Je ne peux pas prendre la meilleure décision si je n'ai pas TOUTE l'information requise.
- ✓ Ne jamais oublier que la population a évalué et choisi la personne parce qu'elle la considère la meilleure. Comme femme au conseil municipal, prenons notre place!
- ✓ Profitez des formations, des congrès ou toute autre opportunité d'information. Il est bon d'acquérir davantage de compétences et de connaissances pour mieux accomplir la tâche d'élue.
- ✓ Se donner le droit de se retirer.
- ✓ Se faire confiance.
- ✓ Oser, foncer, y aller. C'est un très beau défi!

## Références utiles...

---

**Statistique Canada.** 2007. *Profils des communautés de 2006*, Recensement de 2006, produit n° 92-591-XWF au catalogue de Statistique Canada. Ottawa. Diffusé le 13 mars 2007. En ligne : <http://www12.statcan.ca/francais/census06/data/profiles/community/Index.cfm?Lang=F>

### **Femmes et politique municipale de l'Estrie**

[www.femmespolitiquemunicipale.org](http://www.femmespolitiquemunicipale.org)

### **Une élection, c'est pas sorcier!**

Atelier et petit guide pour sortir gagnante d'une élection municipale. 2<sup>ème</sup> édition novembre 2004.

[www.femmespolitiquemunicipale.org/documents/OffreService.pdf](http://www.femmespolitiquemunicipale.org/documents/OffreService.pdf)

### **Ministère des affaires municipales et des régions**

#### **Mairesse ou maire, conseillère ou conseiller... Pourquoi pas vous?**

Guide à l'intention des personnes qui désirent se porter candidates ou candidats lors des élections municipales, mise à jour en février 2005.

[http://www.mamr.gouv.qc.ca/publications/legislation/guide\\_pourquoi\\_pas\\_vous.pdf](http://www.mamr.gouv.qc.ca/publications/legislation/guide_pourquoi_pas_vous.pdf)

### **Guide d'accueil et de référence pour les nouveaux élus municipaux**

Conçu pour faciliter l'entrée en fonction dans la vie politique et administrative, ce guide trace un portrait sommaire du monde municipal et des responsabilités qui sont dévolues à l'élu. Mise à jour en novembre 2005.

[http://www.mamr.gouv.qc.ca/publications/legislation/guide\\_nouveau\\_x\\_elus.pdf](http://www.mamr.gouv.qc.ca/publications/legislation/guide_nouveau_x_elus.pdf)

### **Femmes d'influenceS, Une place pour moi, Lévisienne!**

...là où les décisions se prennent. 2004. En ligne

[http://www.mamr.gouv.qc.ca/publications/legislation/place\\_pour\\_moi.pdf](http://www.mamr.gouv.qc.ca/publications/legislation/place_pour_moi.pdf)

### **Réseau des groupes de femmes Chaudière-Appalache**

Femmes et politique, quelques clés d'accès, juin 2005. En ligne <http://www.reseaudeselues.ca/boiteaoutils.pdf>

---

L'impression de ce document a été rendue possible grâce à une subvention au *Fonds d'aide au développement du milieu* de la

**CAISSE POPULAIRE  
DESJARDINS  
VALLÉE DE LA MATAPÉDIA.**

Entrevues et rédaction: Nancy Bérubé avec la participation de Louise Beaupré  
Aide à la rédaction et mise en page: Brigitte Michaud  
Correction: Johanne Dechamplain

---

<sup>1</sup> Directeur général des élections du Québec, Droit de vote des québécoises, Pas à pas, la quête des Québécoises pour l'égalité politique, en ligne [[http://www.electionsquebec.qc.ca/fr/droit\\_vote\\_quebecoises.asp](http://www.electionsquebec.qc.ca/fr/droit_vote_quebecoises.asp)]

<sup>2</sup> Conseil du statut de la femme, La constante progression des femmes, mise à jour 2006 sur le site [[www.csf.gouv.qc.ca](http://www.csf.gouv.qc.ca)].

<sup>3</sup> Directeur général des élections du Québec, Droit de vote des québécoises, Pas à pas, la quête des Québécoises pour l'égalité politique, en ligne [[http://www.electionsquebec.qc.ca/fr/droit\\_vote\\_quebecoises.asp](http://www.electionsquebec.qc.ca/fr/droit_vote_quebecoises.asp)]